



**UNIVERSIDAD DE
CASTILLA-LA MANCHA
Biblioteca Universitaria**

Biblioteca Universitaria

MEMORIA 1998

Vicerrectorado de Centros e Infraestructuras
Ciudad Real, abril de 1999

Como viene siendo habitual desde 1994 al finalizar cada año, el Vicerrectorado de Centros e Infraestructuras publica la Memoria anual de la Biblioteca Universitaria, con dos pretensiones fundamentales: analizar los objetivos que se habían planteado para 1998, relacionando la actividad realizada con los recursos disponibles, y plantear nuevos retos para 1999 con el fin de acomodar nuestra Biblioteca a las necesidades de la comunidad universitaria y al cambio de las nuevas tecnologías de la información y documentación científica.

La Biblioteca tiene que seguir cumpliendo con su función de apoyo a la docencia y a la investigación en un momento de crecimiento, no tanto de alumnos como de centros y de titulaciones, ofreciendo un servicio de calidad. Para ello se debe profundizar en la consecución de una gestión profesional, moderna y eficaz, para lo cual se ha realizado un presupuesto que intenta definir unos objetivos que reafirmen esa gestión, apostando por el incremento de la inversión en patrimonio bibliográfico y nuevas tecnologías.

La *Memoria de 1998* se ha dividido en 7 capítulos en los que se expone la actividad de la Biblioteca, evaluando al mismo tiempo el grado de ejecución de los objetivos planteados para el año pasado en la *Memoria de 1997*, que fueron los siguientes:

1. Continuar la difusión de la Biblioteca Universitaria por medio de la publicación de catálogos de fondos propios y de guías informativas
2. Iniciar proyectos o programas concretos de Gestión de Calidad y Evaluación de servicios.
3. Estudiar e implantar un método definitivo de Autoridades en la catalogación y clasificación, y aprobar la normativa al respecto que venga a completar el *Manual de Proceso Técnico*.
4. Facilitar el acceso simultáneo a las bases de datos en CD-ROM.
5. Dotación de nuevos espacios que permitan aumentar la relación puestos de lectura/alumnos.
6. Catalogar y clasificar la colección Bravo-Villasante, de la Biblioteca General de Cuenca.
7. Completar la Relación de Puestos de Trabajo.
8. Estudiar el acceso a revistas electrónicas y servidores de acceso remoto a CD-ROM.
9. Conseguir la aplicación del módulo de facturación e ingresos en el SIGED, para mejorar la gestión del cobro de servicios en la sección de Acceso al Documento.
10. Reconversión de fondos no automatizados.

Los datos estadísticos son abundantes, más que en ocasiones anteriores, pero estimamos necesario el análisis cuantitativo de la actividad anual, comparada con años anteriores, para comprender el funcionamiento de la Biblioteca con datos objetivos y así poder evaluar sus servicios de cara a mejorar la gestión. Pero no pretendemos olvidar que un servicio volcado a los alumnos y a los profesores no puede ni debe entenderse de forma exclusiva como una pura cuestión de cifras. La información y atención especializada, aspecto no cuantificable, ha sido y sigue siendo un objetivo prioritario en el servicio de Biblioteca. La calidad, que todos los profesionales hemos asumido, debe estar por delante de la cantidad.

Francisco Alía Miranda,
Director de la Biblioteca Universitaria

ÍNDICE

	<u>Página</u>
1. Cooperación, difusión e información	4
2. El fondo bibliográfico	7
3. El proceso técnico del fondo	12
4. Los servicios de acceso al documento	14
5. Las infraestructuras	22
6. La plantilla y la formación del personal	27
7. El presupuesto y los objetivos para 1999	34

1. COOPERACIÓN, DIFUSIÓN E INFORMACIÓN

En 1995 la Biblioteca de la Universidad de Castilla-La Mancha definió las principales prioridades de la cooperación interbibliotecaria, estableciendo como objetivos la colaboración con el resto de bibliotecas universitarias del país y las bibliotecas públicas del Estado en la región. El primero se estableció con el ingreso en REBIUN (Red de Bibliotecas Universitarias Españolas) y el segundo con la firma de un Convenio de Colaboración con la Consejería de Educación y Cultura de la Junta de Comunidades de Castilla-La Mancha.

En 1998, REBIUN ha pasado a formar parte, como sección especializada, de la CRUE (Conferencia de Rectores de las Universidades Españolas). En el mes de mayo se celebró en Lérida su Reunión Anual, en la que se aprobaron las nuevas tarifas de 1999 (que se han incorporado a los presupuestos de nuestra Universidad) y los Grupos de Trabajo de la Red (Préstamo Interbibliotecario, Revistas electrónicas, Página WEB, Personal, Catálogo Colectivo...). La Biblioteca de la Universidad de Castilla-La Mancha sigue formando parte de este último, cuya actividad se ha centrado en la convocatoria de diversas reuniones, en las que nuestra Universidad ha estado representada con el fin de tratar de conseguir mejorar en las próximas ediciones la calidad del CD-ROM de REBIUN y de coordinar a las universidades participantes en RUECA (Red de Universidades Españolas con Catálogos Absys).

La última edición de 1998 del Catálogo Colectivo REBIUN en CD-ROM está formada por tres discos, que incluyen 4.593.825 registros bibliográficos pertenecientes a 31 universidades. De ellos, 142.941 pertenecen a nuestra Biblioteca: 141.261 monografías y 1.680 publicaciones periódicas.

La otra gran línea de actuación de REBIUN consiste en el préstamo interbibliotecario entre todas las universidades de la Red. En 1998 ha continuado el crecimiento tanto como biblioteca peticionaria como prestataria, sobre todo de sus fondos de la colección Entrambasaguas.

La colaboración con la Junta de Comunidades de Castilla-La Mancha se ha limitado en este año al intercambio de publicaciones y a la catalogación del fondo antiguo de nuestra Biblioteca por parte de becarios de la Junta, para la integración de los registros en la base de datos del “Catálogo Colectivo del Patrimonio Bibliográfico Español”. La última actualización de ésta (mayo de 1998) describe 469.416 ejemplares de 256.588 ediciones. En 1998 se han catalogado en virtud del Convenio referido un total de 2.473 volúmenes de los campus de Albacete y Ciudad Real editados con anterioridad a 1958.

Dado el interés de la base de datos de “Bibliografía Toledana”, y en virtud del Convenio firmado por la Universidad con la Real Fundación Toledo en diciembre de 1997, durante 1998 se ha llevado a cabo la integración de dicha base de datos y catálogo de la Fundación en nuestro catálogo y en nuestra página Web, lo que facilita la recuperación y pone al alcance de los investigadores, alumnos y profesores de nuestra Universidad la mejor base de datos bibliográfica especializada en temas toledanos. En total, a finales de año dicha base de datos se componía de 6.429 registros bibliográficos de monografías y artículos.

También durante este año se ha empezado a colaborar con otro Centro de gran repercusión en la vida cultural de Toledo: la Escuela de Traductores. Se ha llegado a un acuerdo para la integración de sus registros bibliográficos en el Catálogo de la Biblioteca Universitaria, habiéndose incorporado a lo largo del año 1.252 monografías y 5 publicaciones periódicas.

La difusión de la Biblioteca y de sus fondos y servicios también ha continuado por distintas vías, como en años anteriores, unas aprovechando acontecimientos ocasionales y otras por medio de actuaciones programadas. Entre las primeras cabe destacar la representación en las I Jornadas Bibliotecarias de Castilla-La Mancha, celebradas en el mes de enero en Toledo, con una ponencia y seis comunicaciones sobre nuestra Biblioteca¹, y en el XIII Congreso Internacional de la Asociación *History & Computing*, celebrado en Toledo en el mes de julio, en el que se presentó una comunicación sobre el Centro de Estudios de Castilla-La Mancha².

Entre las actuaciones ya previstas de difusión, conforme al objetivo número 1 planteado para el año 1998, podemos resaltar la finalización del *Catálogo de Discos de Pizarra de la Biblioteca General de Ciudad Real*, aunque todavía no su edición impresa, y la publicación de dos Guías informativas, la del Centro de Estudios de Castilla-La Mancha y la del Servicio de Adquisiciones. Han quedado pendientes otras guías informativas previstas, como las de Bases de Datos y las de las Bibliotecas Generales de los Campus de Albacete, Ciudad Real, Cuenca y Toledo.

El Catálogo de discos –que se envió al Servicio de Publicaciones de la Universidad para su impresión en el mes de noviembre del 98- se compone de dos partes: el registro bibliográfico de los discos de pizarra donados en 1994 a la Biblioteca y grabados en cintas DAT por el Centro de Documentación Musical de Andalucía, en virtud del convenio firmado en 1997, y diversos artículos sobre la radio, especialmente de Radio Ciudad Real EAJ 65, emisora que formó la colección objeto del estudio.

A lo largo del año se han distribuido entre los usuarios dos guías informativas, elaboradas en formato de tríptico por el CIDI, una del *Centro de Estudios de Castilla-La Mancha*, y otra titulada “*Preguntas y respuestas básicas sobre la adquisición de material bibliográfico*”. Esta última es una síntesis del procedimiento de adquisición de materiales bibliográficos realizado por la Comisión de Gestión de Calidad de las Adquisiciones Bibliográficas de la Biblioteca Universitaria y elevado a Gerencia para su estudio y aplicación³. Con la formación de esta Comisión y la elaboración del procedimiento descrito se ha cumplido uno de los objetivos previstos para el año, como era el de iniciar proyectos o programas de Gestión de Calidad y Evaluación de Servicios (objetivo número 2).

Entre las tareas divulgativas y de extensión cultural de las Bibliotecas Generales de los Campus podemos destacar la realización, a principios del curso 98/99, de los Cursos de Formación de Usuarios, dirigidos a los alumnos, y la realización de exposiciones

¹ Francisco Alía Miranda: “La Biblioteca de la Universidad de Castilla-La Mancha ante el nuevo milenio: reflexiones al final del siglo XX”; Antonio Casado Poyales: “Breve historia de la Biblioteca Universitaria de Toledo”; Oscar Fernández Olalde: “La prensa regional en el Centro de Estudios de Castilla-La Mancha”; Mariano García Ruipérez, Francisco Javier Fernández Corral y Marta Navascués Palacio: “Una propuesta de Cuadro de Clasificación del Archivo Administrativo de una Biblioteca Universitaria”; Pilar Martínez Barragán y M. Dolores Ruiz Negrillo: “El Catálogo Colectivo del Patrimonio Bibliográfico en la Universidad de Castilla-La Mancha: El caso de Ciudad Real”; Marta Navascués Palacio y Francisco Javier Fernández Corral: “La gestión económica en las bibliotecas generales de la Universidad de Castilla-La Mancha: normalización de la tipología documental”; M. Luisa Pérez Aliende: “El acceso al documento en la Biblioteca General Universitaria de Cuenca: evaluación del servicio prestado”.

² Francisco Alía Miranda y Oscar Fernández Olalde: “Recursos para la investigación histórica en el Centro de Estudios de Castilla-La Mancha”.

³ Dicha Comisión ha estado formada por Esther García Paniagua, Jesús Rodríguez Pérez-Cejuela, M. Luisa Rincón Atienza (responsables de los servicios de Adquisiciones de las Bibliotecas Generales de Albacete, Toledo y Ciudad Real, respectivamente), Paloma Alfaro Torres (directora de la Biblioteca General de Cuenca), Francisco Alía Miranda (Director de la Biblioteca Universitaria) y por los profesores José María Cantos Cantos, José Flores Gómez, Nicolás García Rivas, Félix Pillet Capdepón y Santiago Yubero Jiménez.

bibliográficas de novedades y de acontecimientos especiales, como el fallecimiento de Octavio Paz, la concesión del Premio Nobel a José Saramago y los centenarios del 98 y de Federico García Lorca.

En 1997 comenzó a publicarse el *Tablón de la Biblioteca*, hoja informativa dirigida y distribuida a todo el personal con el fin de mantener un cauce periódico de información profesional. Durante 1998 se han publicado tres números (3, 4 y 5), en enero, abril y octubre, respectivamente.

2. EL FONDO BIBLIOGRÁFICO

El fondo bibliográfico ha continuado el nivel de crecimiento de años anteriores, con la incorporación durante 1998 de 41.690 documentos (monografías y materiales especiales) entre todas las bibliotecas de la Universidad y las bibliotecas de los Centros Adscritos, como puede verse en la Tabla nº 2.1 y 2.2. A las primeras corresponden 36.813 (88,30%) y a las segundas 4.877 (11,70%)⁴. Del total, 9.742 han ingresado en virtud de intercambios o donaciones (23%).

Tabla nº 2.1
Número de volúmenes registrados en 1998

CAMPUS	BIBLIOTECA	VOLÚMENES 98
Albacete	General	5.369
AB	Macanaz	4.217
AB	Medicina	392
AB	C. Brigadas Internacionales	269
AB	Total Albacete	10.248
AB (ads)	P. Humanidades	749
AB Total	Total AB y ads	10.997
Ciudad Real	General	4.612
CR	EUITA	1.041
CR	Politécnica de Almadén	878
CR	Informática	769
CR	Enfermería	37
CR	Magisterio	797
CR	C.E. Castilla-La Mancha	1.396
CR	Total C.Real	9.530
CR (ads)	CEJE	3.163
CR Total	Total CR y ads	12.693
Cuenca	General y Patronato	6.761
CU	Magisterio	1.072
CU	MIDE	14
CU Total	Total CU y ads	7.847
Toledo	General	5.500
TO	Magisterio	1.470
TO	Enfermería	281
TO	Químicas	94
TO	EUITI	693
TO	Deporte y Medio A.	301
TO	C.E. Europeos	849
TO	Total Toledo	9.188
TO (ads)	CEU Talavera	965
TO Total	Total TO y ads	10.153
UCLM	Universitaria	36.813
UCLM y ads	Universitaria y ads	41.690

⁴ En el Campus de Cuenca se han contabilizado conjuntamente los fondos del Patronato y los de la Biblioteca General, no pudiéndose ofrecer por separado. Por estimaciones realizadas sobre ejemplares recibidos por el Servicio de Adquisiciones, los libros del Patronato representan el 16,70% de los 6.761; es decir, unos 1.129.

Tabla nº 2.2
Fondo bibliográfico total 1998, por campus

CAMPUS	TOTAL 1997	INCORPORACIONES 1998	TOTAL 1998
Albacete	88.693	10.997	99.690
Ciudad Real	147.054	12.693	159.747
Cuenca	86.458	7.847	94.305
Toledo	90.388	10.153	100.541
Total	412.593	41.690	454.283

Sumados los nuevos ejemplares a los de años anteriores, el 31 de diciembre de 1998 la Universidad de Castilla-La Mancha tiene un total de 454.283 documentos bibliográficos (monografías y materiales bibliográficos), como puede apreciarse en la tabla nº 2.3, y una colección de 3.229 títulos de publicaciones periódicas catalogados. El porcentaje de crecimiento de las monografías de los últimos años sigue alcanzando cifras importantes: 8,2% en 1996, 11,5% en 1997 y 10,1% en 1998. Éste ha permitido continuar de forma favorable la relación libro/alumno de los años anteriores: de 11 libros por alumno en 1995 se pasó a 12 en 1996, a 13 en 1997 y a 14 en 1998⁵.

Tabla nº 2.3
Evolución del fondo bibliográfico (1985-1998)

AÑO	NÚMERO DE VOLÚMENES	VOLÚMENES/ALUMNO
1985	108.298	19,44
1990	174.351	10,76
1991	200.000	10,68
1992	257.001	11,93
1993	301.277	12,96
1994	318.160	12,15
1995	341.748	11,92
1996	369.849	12,10
1997	412.593	13,09
1998	454.283	14,06

Para la adquisición de la colección bibliográfica, las Bibliotecas, los Centros y los Departamentos han destinado una cantidad total de 181.094.964 de pesetas, como refleja la tabla nº 2.4. El 67% del presupuesto se ha destinado a la compra de monografías y materiales especiales, y el 33% restante, a publicaciones periódicas,

⁵ El porcentaje de crecimiento del fondo bibliográfico es mayor que la media de las bibliotecas universitarias españolas. Según datos del *Anuario de REBIUN* de 1997 (último año del que se dispone de datos), el crecimiento medio en 54 bibliotecas universitarias era del 1,29, con la incorporación total durante el año de 1.212.922 monografías, sumando el fondo global de las 54 bibliotecas universitarias del país 22.873.652 libros. La ratio media de libros por alumno en todas las universidades es menor a la de nuestra Biblioteca: 11,9.

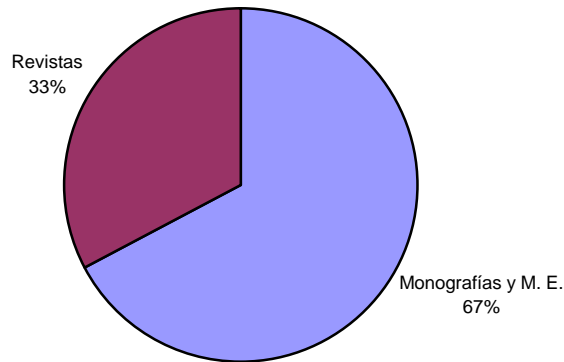
como se observa en el gráfico nº 2.1. La mayor parte de las suscripciones de publicaciones periódicas siguen siendo adquiridas en virtud de concurso público de suministro, que, por renovación del contrato por acuerdo mutuo, ha seguido gestionando la empresa Díaz de Santos S.A. El total de la adjudicación para 1998 ha sido de 24.379.285 pesetas, cantidad superior a la del año pasado en un 18%. Con ese presupuesto se han recibido en las bibliotecas generales de los campus un total de 1.043 suscripciones de revistas.

Tabla nº 2.4
Inversión (pts.) en adquisiciones bibliográficas (1998)

Campus	Concepto	Monografías	Periódicas	Total 1998
Albacete	Centralizada Departamentos			32940968
AB	Biblioteca General			1878301
AB	Centralizada total	26440791	8378478	34819269
AB	P. Humanidades	1698908	217229	1916137
AB	Central+ads	28139699	8595707	36735406
AB	No centralizada			6936028
AB	Total AB			43671434
Ciudad Real	Centralizada Departamentos			20519742
CR	Biblioteca General			1195288
CR	Centralizada total	13527111	8187919	21715030
CR	CEJE	9650685	3664837	13315522
CR	Central+ads	23177796	11852756	35030552
CR	No centralizada			9337779
CR	Total CR			44368331
Cuenca	Centralizada Departamentos			13619245
CU	Biblioteca General			1128032
CU	Centralizada total	12684053	2063224	14747277
CU	Patronato	2437845	1135972	3573817
CU	Central+ads	15121898	3199196	18321094
CU	No centralizada			61956
CU	Total CU			18383050
Toledo	Centralizada Departamentos			23856472
TO	Biblioteca General			1486988
TO	Centralizada total	17188145	8155315	25343460
TO	Talavera	2729617	80115	2809732
TO	Central+ads	19917762	8235430	28153191
TO	No centralizada			6540218
TO	Total TO			34693410
UCLM	Total Centralizada Departamentos			90936427
UCLM	Total B. Generales			5688609
UCLM	Total Biblioteca Universitaria	12558036	27420703	39978739
UCLM	Total BU + BGs			45667348
UCLM	Total UCLM	82398136	54205639	136603775
UCLM	Total Centros Adscritos	16517055	5098153	21615208
UCLM	Total UCLM + C. Adscritos	98915191	59303792	158218983
UCLM	Total no centralizada	22875981		22875981
UCLM	Total General	121791172	59303792	181094964

Gráfico n° 2.1

Proporción de la inversión



El presupuesto en adquisiciones bibliográficas ha experimentado un crecimiento con respecto al año anterior del 10%. La evolución de los últimos años puede observarse en los gráficos 2.2 y 2.3.

Gráfico n° 2.2

Evolución del gasto bibliográfico

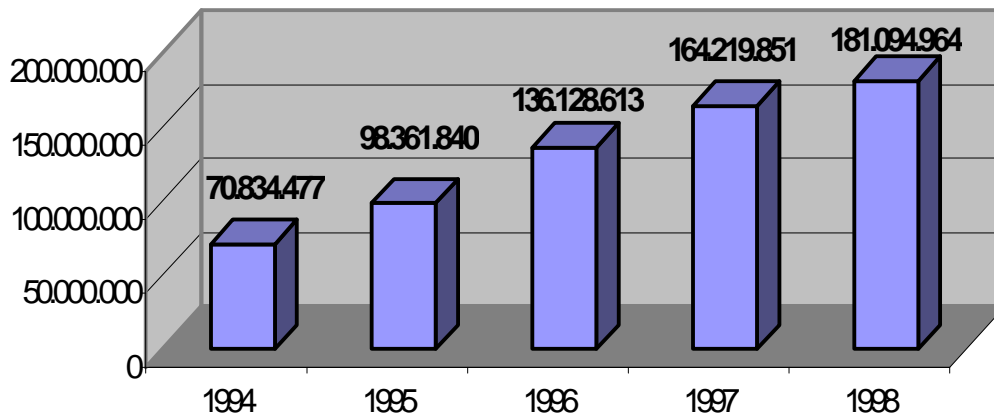
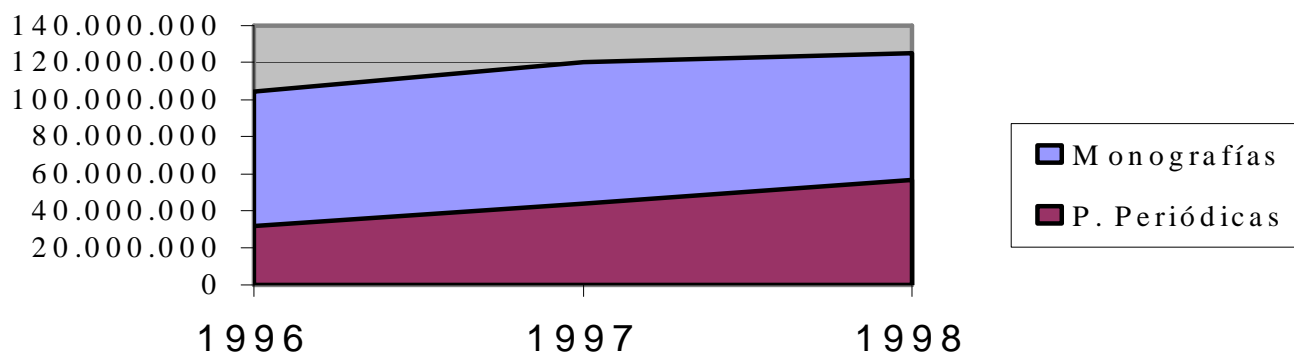


Gráfico nº 2.3

Evolución comparativa del gasto en Monografías y P. Periódicas



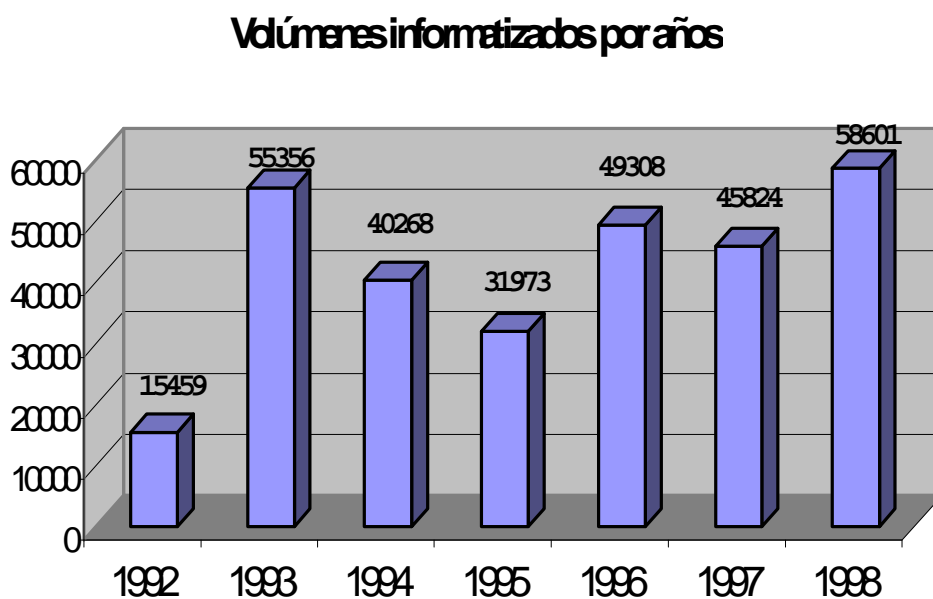
Un aspecto importante que la *Memoria* debe reflejar en este año de 1998 ha sido el establecimiento del registro/inventario de libros automatizado, concediendo el mismo número a cada volumen de su código de barras. Esta innovación ha permitido acabar con los distintos libros que se redactaban a mano en las bibliotecas y ahorrar un valioso tiempo en escribir los datos bibliográficos de cada uno de los ejemplares.

3. EL PROCESO TÉCNICO DEL FONDO

Durante el año 1997 se unificaron los catálogos de los cuatro campus, lo que mejoró la recuperación bibliográfica, al ofrecer un catálogo colectivo de todos los fondos de la Biblioteca Universitaria. Además ha permitido desarrollar la catalogación compartida, aspecto de gran importancia en el ahorro de recursos. También se aprobó *el Manual de Proceso Técnico*, que dotaba a la Biblioteca de un instrumento común de normalización. En 1998 se ha completado la normativa con la aprobación del *Manual de Autoridades*, con lo que se ha normalizado el uso de las entradas de autores y materias empleadas en la catalogación y clasificación bibliográfica, y se ha conseguido cumplir uno de los objetivos planteados para el presente año (objetivo número 3). En este último aspecto hay que destacar además, por su originalidad, la creación de una base de datos con las entradas de la Clasificación Decimal Universal (CDU), lo que facilita la consulta y el empleo de la misma durante el proceso de clasificación bibliográfica.

El número de volúmenes incorporados al Catálogo sigue aumentando en la misma proporción de años anteriores. Durante 1998 se han incorporado un total de 58.601 copias, como se aprecia en el gráfico n° 3.1. Los volúmenes catalogados siguen siendo superiores a los volúmenes adquiridos en el año, lo que indica el avance de la reconversión, aunque muy lento, a pesar de no haberse cumplido un objetivo preparado en los presupuestos: la contratación de dos personas por tres meses cada una para la reconversión de fondos. Este ligero incremento ha permitido aumentar el porcentaje de libros informatizados, que ha llegado al 63%.

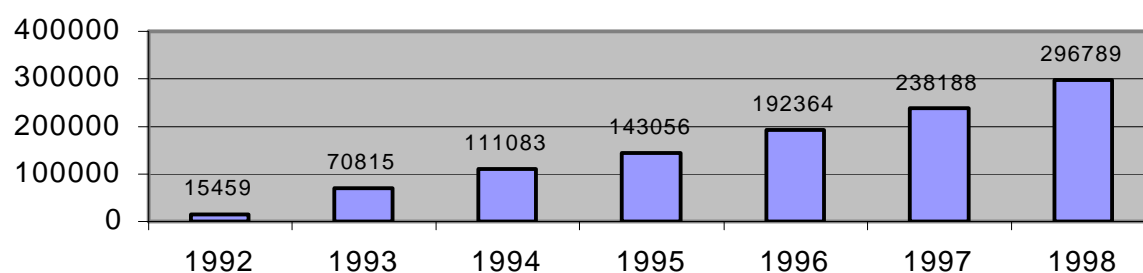
Gráfico n° 3.1



A finales del año el Catálogo de la Biblioteca Universitaria comprendía un total de 296.789 copias, de las que 291.867 correspondían a monografías y materiales especiales (98%) y 4.922 a publicaciones periódicas (2%), como puede verse en el gráfico n° 3.2.

Gráfico 3.2

Evolución de los volúmenes informatizados



Al Catálogo General hay que añadir las referencias de los artículos de las publicaciones periódicas que ingresan en las bibliotecas de la Universidad desde 1995 (cuya base de datos, denominada *Boletín de Sumarios*, contiene un total de 127.436 registros, de los cuales 70.428 se han incorporado durante 1998), y las contenidas en bibliografías realizadas por el Centro de Estudios de Castilla-La Mancha (*“Castilla-La Mancha en la Prensa”*, con 2.550, y *“Bibliografía Regional”*, con 5.054) y la Real Fundación Toledo (6.429).

4. LOS SERVICIOS DE ACCESO AL DOCUMENTO

Las bibliotecas son cada vez más utilizadas por los alumnos. No poseemos datos basados en fuentes fiables sobre el número de entradas a sus salas de lectura, pero basta la mera observación y las constantes peticiones de los alumnos exigiendo mayor cantidad de puestos de lectura y ampliación de los períodos de apertura extraordinaria los fines de semana y festivos en épocas de exámenes (enero/febrero, mayo/julio y agosto/septiembre) para reafirmar la tendencia de entradas a las bibliotecas que algunos contadores de los arcos antihurto nos ofrecen.

Pero además del incremento de los usuarios en las bibliotecas, debemos destacar el importante crecimiento que se viene operando en todos los servicios que ofrecen las secciones de Acceso al Documento, y que, frente a la opinión de algunos, los usuarios no sólo vienen a la Biblioteca a leer apuntes.

Un primer dato corrobora la afirmación anterior: durante 1998 el catálogo de la Biblioteca ha sido consultado a través de los OPACs (Ordenadores de Acceso Público) de las bibliotecas en 1.025.124 ocasiones y la página Web de la Biblioteca Universitaria ha recibido la visita de 36.602 navegantes, la mayoría de ellos en busca de información catalográfica. En los gráficos n° 4.1 y 4.2 puede verse la distribución temporal de dichas consultas.

Gráfico n° 4.1
Evolución de las consultas al OPAC de la Biblioteca

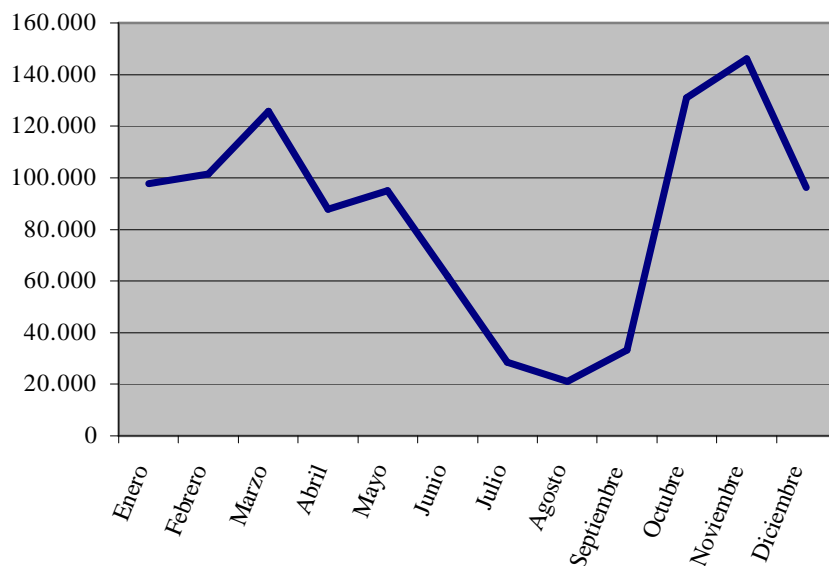
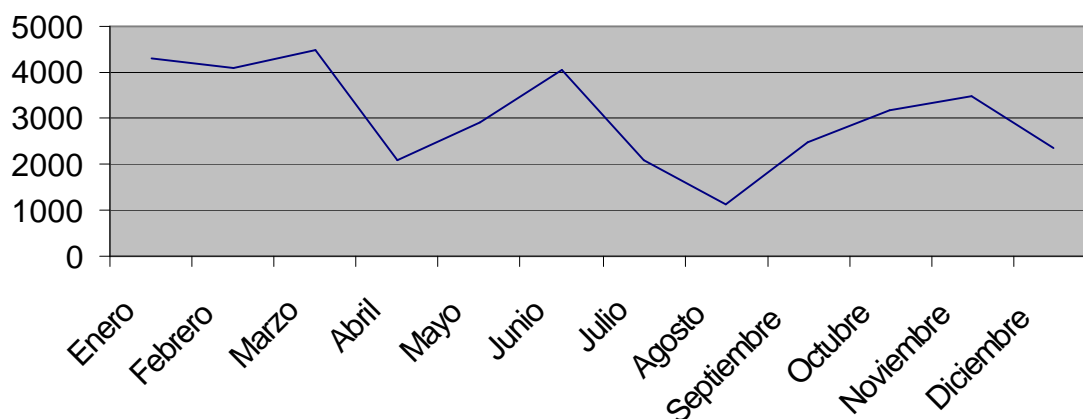


Gráfico n° 4.2
Evolución de las consultas a la página WWW de la Biblioteca



El préstamo automatizado, como reflejan las tablas n° 4.1, 4.2 y el gráfico n° 4.3, ha aumentado el número de peticiones en un 28% respecto al año anterior, porcentaje importante que podemos aducir a tres causas principales: la mayor demanda de libros, el mayor número y porcentaje de ejemplares automatizados en el catálogo (que corresponden con los de nueva adquisición) y la automatización del proceso en todas las bibliotecas que restaban durante 1998.

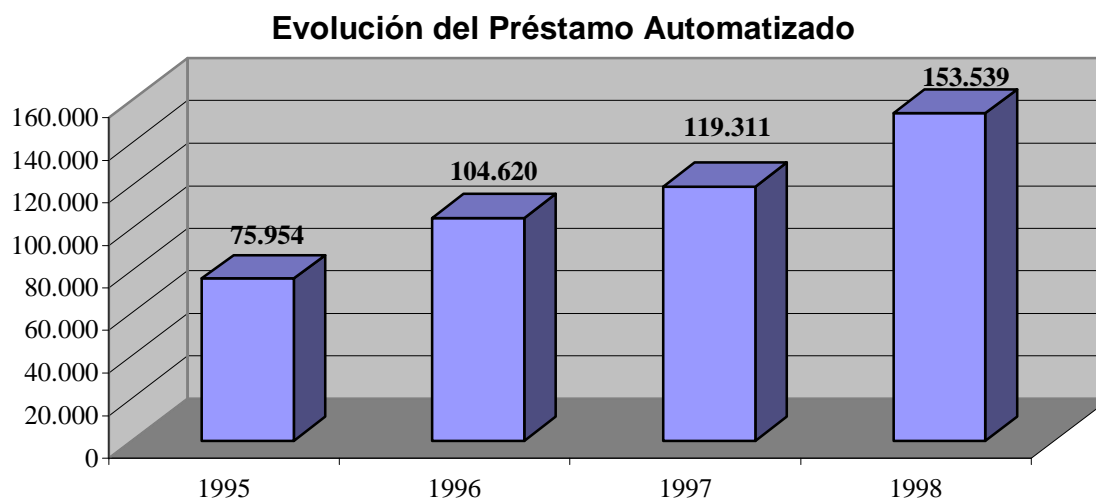
Tabla n° 4.1
Préstamo automatizado (1998)

CAMPUS	BIBLIOTECAS GENERALES	CENTROS	TOTAL
Albacete	31.814	11.172	44.149
Ciudad Real	47.790	15.129	62.919
Cuenca	20.156	520	20676
Toledo	18.998	6.797	25.795
Total	119.921	33.618	153.539

Tabla n° 4.2
Evolución del préstamo automatizado

AÑO	TÍTULOS SERVIDOS
1995	75.954
1996	104.620
1997	119.311
1998	153.539

Gráfico 4.3



La consulta del fondo bibliográfico de otras bibliotecas también sigue con su crecimiento espectacular. Además del aspecto puramente cuantitativo queremos resaltar una importante novedad introducida a finales de 1998: la petición electrónica de documentos a través de la página Web de la Biblioteca, dirigida tanto a los profesores de nuestra Universidad como a las bibliotecas peticionarias.

El préstamo intercampus, que facilita los libros y artículos de otras bibliotecas de nuestra Universidad, ha aumentado respecto a 1997 un 160%, como puede apreciarse en la tablas 4.3 y en el gráfico 4.4. En total, durante 1998 se han llegado a servir 3.129 documentos, de un total de 3.358 solicitudes, cuya distribución por campus puede verse en las tablas n° 4.4 y 4.5.

Tabla n° 4.3
Préstamo intercampus

AÑO	TÍTULOS SOLICITADOS	TÍTULOS SERVIDOS
1995	428	428
1996	694	637
1997	1.759	1.520
1998	3.358	3.129

Gráfico 4.4
Evolución del préstamo intercampus

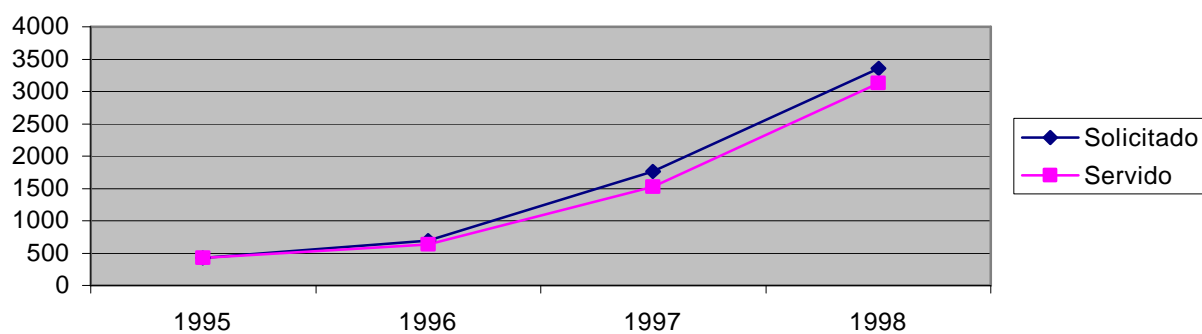


Tabla nº 4.4
Préstamo intercampus 1998
(Solicitado)

BIBLIOTECA PRESTATARIA ?	ALBACETE	CIUDAD REAL	CUENCA	TOLEDO	TOTAL
BIBLIOTECA PETICIONARIA ?					
ALBACETE	-	338	184	232	754
CIUDAD REAL	488	-	240	283	1.011
CUENCA	253	210	-	162	625
TOLEDO	314	445	209	-	968
TOTAL	1.055	993	633	677	3.358

Tabla nº 4.5
Préstamo intercampus 1998
(Servido)

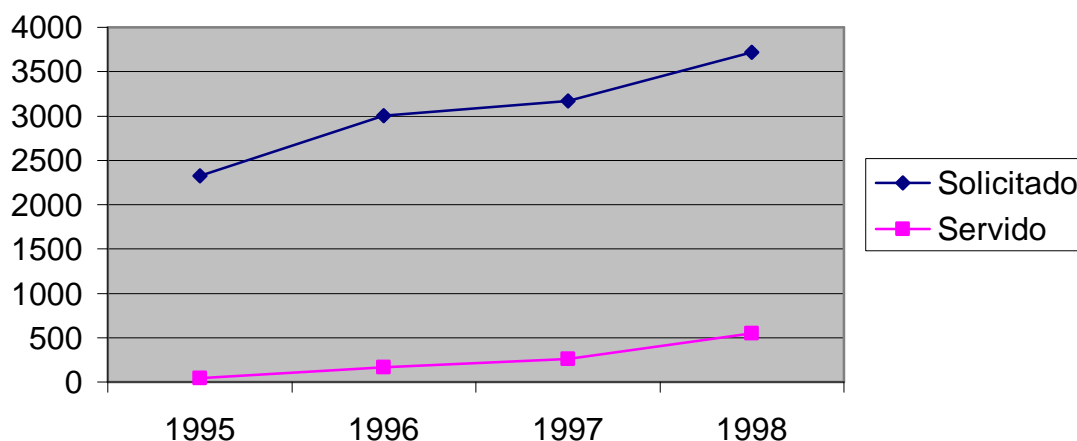
BIBLIOTECA PETICIONARIA ?	ALBACETE	CIUDAD REAL	CUENCA	TOLEDO	TOTAL
BIBLIOTECA PRESTATARIA ?					
ALBACETE	-	517	251	288	1.056
CIUDAD REAL	271	-	209	377	857
CUENCA	160	224	-	175	559
TOLEDO	192	298	167	-	657
TOTAL	623	1.039	627	840	3.129

El préstamo interbibliotecario continúa siendo un servicio ampliamente demandado sobre todo por los profesores, por el que disponen de libros y artículos de cualquier biblioteca española y extranjera. En 1998 las solicitudes se han ampliado un 17,25 % y los documentos servidos un 111%, como puede verse en la tabla nº 4.6 y en el gráfico 4.5. Dada la trascendencia del servicio, la amplia demanda existente y el cambio en las tecnologías de transmisión de documentos, la Biblioteca ha adquirido para cada campus el programa de gestión automatizada SOD, que tienen la mayor parte de bibliotecas universitarias, y el programa de transmisión electrónica de documentos ARIEL.

Tabla nº 4.6
Préstamo interbibliotecario

AÑO	SOLICITADO A OTRAS BIBLIOTECAS	SERVIDO A OTRAS BIBLIOTECAS
1995	2.322	46
1996	3.007	166
1997	3.170	260
1998	3.717	550

Gráfico n° 4.5
Evolución del préstamo interbibliotecario



De las 3.717 peticiones solicitadas por nuestras bibliotecas, 326 (8,77%) han sido realizadas a bibliotecas y centros de documentación del extranjero, como se aprecia en la tabla n° 4.7.

Tabla n° 4.7
Préstamo interbibliotecario (1998)

	ALBACETE	CIUDAD REAL	CUENCA	TOLEDO	TOTAL
SOLICITADO A OTRAS BIBLIOTECAS	1.607	2.231	152	267	3.717
SERVIDO A OTRAS BIBLIOTECAS	187	206	51	106	550
PETICIONES AL EXTRANJERO	211	107	4	4	326

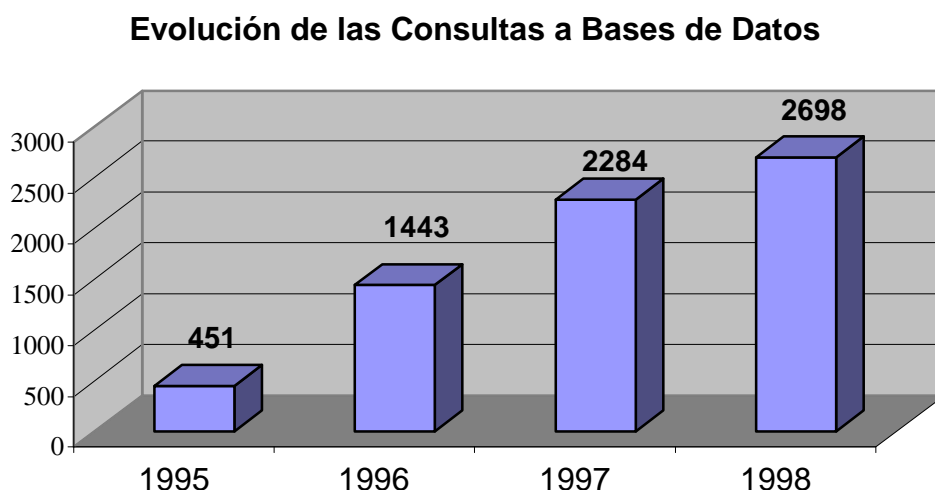
La consulta a bases de datos ha experimentado durante 1998 una importante novedad, ya planteada como objetivo en la última Memoria (objetivo número 4), como es la puesta en marcha de 5 torres de acceso simultáneo a las

bases de datos en CD-ROM, preparadas para 49 discos. Ello ha mejorado el sistema de acceso, aunque todavía falta un *software* que agilice la consulta. El número de peticiones en 1998 ha sido de 2.698, como puede verse en la tabla n° 4.8 y en el gráfico n° 4.6, lo que representa un incremento respecto al año anterior del 18%, porcentaje importante si tenemos en cuenta que el acceso simultáneo permite la consulta directa del usuario sin tener que realizar petición a la Biblioteca.

Tabla n° 4.8
Consulta a bases de datos

AÑO	TOTAL DE PETICIONES
1995	451
1996	1.443
1997	2.284
1998	2.698

Gráfico n° 4.6

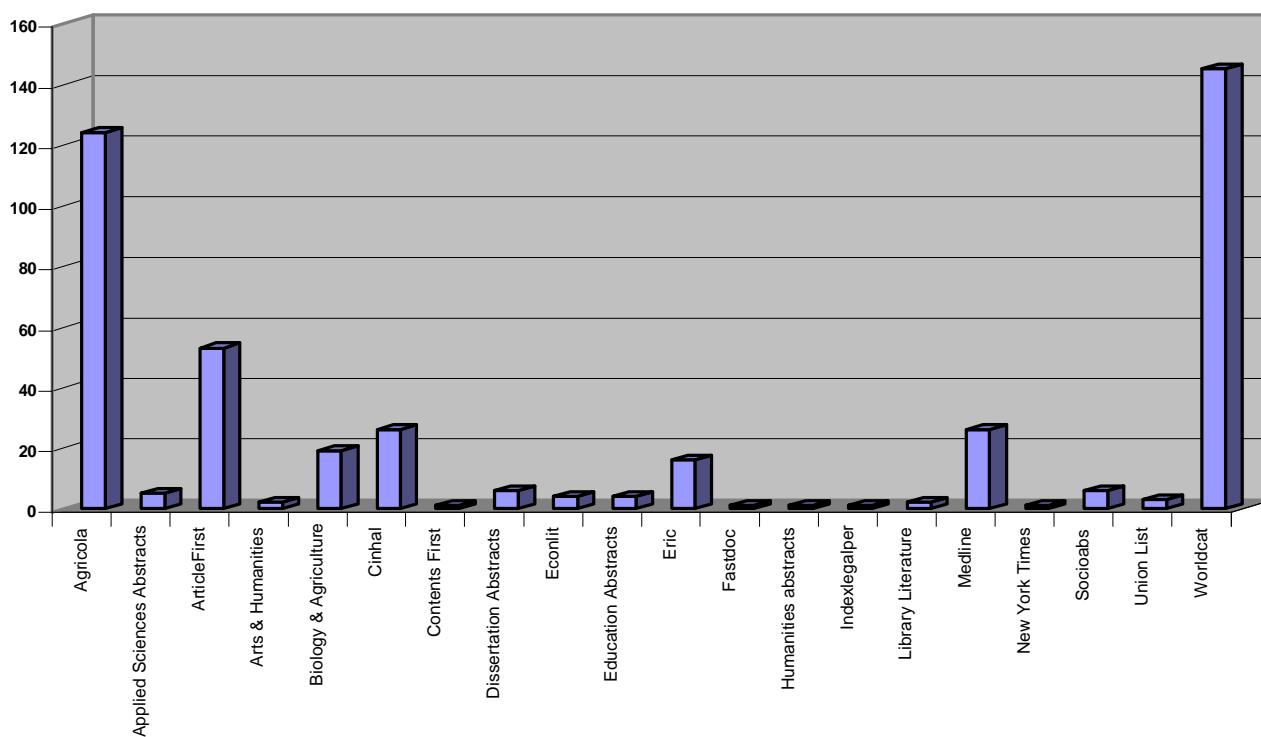


Por el modo de acceso, de las 2.698 peticiones, como refleja la tabla n° 4.9, el 72,90% son a bases de datos en CD-ROM y el resto (27,10%) a bases de datos en línea, siendo la mayoría de estas realizadas a través del servicio FirstSearch, de OCLC, como muestra el gráfico n° 4.7.

Tabla n° 4.9
Consulta a bases de datos (1998)

CAMPUS	ACCESO EN LÍNEA	ACCESO EN CD-ROM	TOTAL DE PETICIONES
Albacete	306	545	851
Ciudad Real	233	339	572
Cuenca	60	750	810
Toledo	132	333	465
Total	731	1.967	2.698

Gráfico n° 4.7
Distribución de las consultas de FirstSearch por títulos



5. LAS INFRAESTRUCTURAS

5.1. Las instalaciones

El uso masivo de las bibliotecas y la necesidad de puestos de lectura han llevado al Vicerrectorado de Centros e Infraestructuras a planificar las necesidades de los alumnos en dos actuaciones principales: una, de ampliación de las Bibliotecas Generales de los Campus; otra, de creación de salas de lectura.

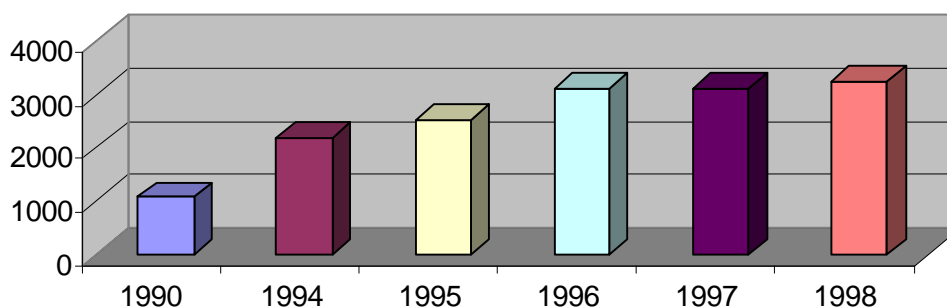
Los grandes objetivos previstos para los años 1998/2000 de ampliación de las Bibliotecas Generales de los Campus de Ciudad Real, Cuenca y Toledo y la Biblioteca de Investigación “Melchor de Macanaz” de Albacete no han podido contemplarse todavía, por razones presupuestarias, pero continúan para abordarse en ejercicios inmediatos. Como realizaciones del año 98, podemos destacar la apertura de la Sala de Lectura del Aulario de Albacete, con 72 puestos de lectura; la nueva Biblioteca del Centro de Estudios Universitarios de Talavera (Centro Adscrito), con 94 puestos; y la Sala de Lectura de la Facultad de Humanidades de Toledo, con 54 plazas. En total, por tanto, se han creado 220 puestos de lectura, aunque en Cuenca tenemos que contabilizar 90 menos (25 por un error de años anteriores en los puestos de lectura de la Biblioteca General, y 65 por la desaparición de la Sala de Lectura de la Facultad de Bellas Artes, dedicada a aula). El crecimiento real de puestos de lectura durante el año ha sido de 130, cifra no muy elevada, pero sí significativa después de dos años de estancamiento, como puede apreciarse en la tabla nº 5.1. Este incremento ha permitido cumplir satisfactoriamente uno de los objetivos planteados para el presente año (objetivo número 5).

Tabla nº 5.1
Evolución puestos de lectura (1990-1998)

AÑO	ALUMNOS	PUESTOS DE LECTURA	ALUMNOS/PUESTO
1990	16.197	1.065	15,20
1994	26.184	2.186	11,97
1995	28.647	2.538	11,30
1996	30.566	3.126	9,77
1997	31.519	3.126	10,08
1998	32.299	3.256	9,91

Gráfico 5.1

Evolución de puestos de lectura



Al concluir el año de 1998 la Biblioteca Universitaria –junto a las bibliotecas de centros adscritos- ofrecen 3.256 puestos de lectura, distribuidos entre 22 puntos de lectura, como puede verse en la tabla nº 5.2, lo que da una media de 9,91 plazas por alumno (tabla nº 5.3). De ellos, el 7,34% se sitúan en salas de lectura, sin atención de personal especializado y sin fondo bibliográfico; el 25,24% en bibliotecas de centro; y el 67,42% restante en bibliotecas generales, como puede apreciarse en la tabla nº 5.4.

Tabla nº 5.2

Distribución de puestos de lectura (1998)

CENTRO	ALBACETE	C. REAL	CUENCA	TOLEDO
Biblioteca General	850	718	425	202
Biblioteca de I. “Melchor de Macanaz”	76			
Escuela de Enfermería		20		26
E. Politécnica Almadén		94		
Escuela de Magisterio	30*	69	110	45
Escuelas ITA-Informática		124		
Escuela de I.T.I.				40
Aulario	72*		20*	
Facultad de Derecho y C. Sociales		35*		
Centro E. U. Talavera				96
Facultad de Humanidades				54*
Facultad de C. Químicas		28*		102
Centro de Estudios C-LM		20		
TOTAL	1.028	1.108	555	565

(* Sala de lectura, sin personal)

Tabla nº 5.3

Relación alumnos/puesto de lectura (1998)

CAMPUS	ALUMNOS	PUESTOS DE LECTURA	ALUMNOS/PUESTO
Albacete	11.106	1.028	10,80
Ciudad Real	10.214	1.108	9,21
Cuenca	3.573	555	6,43
Toledo	7.406	565	13,10
Total	32.299	3.256	9,91

Tabla nº 5.4
Puestos de lectura en bibliotecas y salas de lectura (1998)

CAMPUS	BIBLIOTECAS GENERALES	BIBLIOTECAS DE CENTRO	SALAS DE LECTURA	TOTAL
Albacete	850	76	102	1.028
Ciudad Real	718	327	63	1.108
Cuenca	425	110	20	555
Toledo	202	309	54	565
Total	2.195	822	239	3.256

La Universidad de Castilla-La Mancha ofrece una relación plaza de lectura/alumnos que nos sitúa por encima de la media de las universidades españolas, como puede apreciarse en la tabla nº 5.5, aunque ésta referida a 1997, último año del que disponemos de datos actualizados.

Tabla nº 5.5
Alumnos/puesto de lectura en las Bibliotecas Universitarias españolas (1997)

Nº DE ORDEN	UNIVERSIDAD	PUESTOS DE LECTURA	ALUMNOS/PUESTO
1	Pompeu Fabra	1.318	5,04
2	Navarra	1.931	6,61
3	La Laguna	3.857	6,79
4	Rovira i Virgili	1.685	6,81
5	Santiago de Compostela	6.261	6,85
6	Alfonso X el Sabio	766	6,92
7	Lleida	1.306	7,01
8	Europea de Madrid (CEES)	859	7,72
9	Valladolid	4.733	7,79
10	La Coruña	3.222	7,81
11	Salamanca	4.381	8,08
12	Ramón Llull	1.636	8,59
13	Cantabria	1.780	9,63
14	Pública de Navarra	1.090	9,73
15	Alicante	3.197	9,75
16	Oviedo	4.304	9,84
17	Vigo	2.578	9,86
18	Córdoba	2.238	9,86
19	Extremadura	2.330	10,02
20	Castilla-La Mancha	3.126	10,08
21	Vic	360	10,11
22	Autónoma de Barcelona	3.903	10,31
23	Autónoma de Madrid	3.486	10,35
24	Zaragoza	5.940	10,47
25	Alcalá de Henares	1.965	10,87

26	Barcelona	6.205	11,17
27	Las Palmas de Gran Canaria	2.021	11,64
28	Carlos III	966	11,64
29	Murcia	3.078	12,56
30	Cádiz	1.629	12,85
31	Sevilla	5.759	13,08
32	Jaén	1.282	13,27
33	San Pablo (CEU)	580	14,06
34	Antonio de Nebrija	137	14,13
35	Complutense de Madrid	8.641	14,27
36	Burgos	764	14,83
37	Pontificia de Salamanca	450	14,95
38	Politécnica de Catalunya	2.073	15,29
39	La Rioja	474	15,36
40	Huelva	890	16,34
41	Politécnica de Madrid	2.942	16,44
42	Valencia	3.716	16,67
43	Girona	680	17,25
44	Granada	3.443	17,27
45	Politécnica de Valencia	2.001	17,54
46	País Vasco	4.706	17,78
47	Pontificia de Comillas	760	17,85
48	Jaime I	612	19,09
49	Málaga	1.902	21,11
50	Oberta de Catalunya	128	21,97
51	Deusto	638	23,18
52	Islas Baleares	635	24,38
53	Almería	176	83,36
54	Nacional de Educación a Distancia (UNED)	487	253,72

Fuente: REBIUN: *Anuario Estadístico de las bibliotecas universitarias y científicas españolas 1997*. Madrid, CRUE, 1998.

5.2. Las tecnologías de la información

Para hacer frente al crecimiento de alumnos, centros y titulaciones, adaptando la Biblioteca a las innovaciones técnicas del mundo de la información y documentación científica, los Servicios Informáticos de la Universidad y la Biblioteca han realizado un gran esfuerzo presupuestario durante 1998 dirigido fundamentalmente a la adquisición de los siguientes bienes:

- 7 ordenadores personales, Pentium, para puestos de trabajo y OPAC de consulta.
- 3 impresoras.
- 5 torres de CD-ROM, con capacidad para 49 discos, que permiten el acceso simultáneo a las bases de datos bibliográficas de la Biblioteca Universitaria. Además permitirán reducir el número de suscripciones en 1999, evitando duplicados innecesarios.
- 3 escáner, como base de la gestión y transmisión electrónica de documentos, a través del programa ARIEL.
- 1 equipo de grabación y audición de cintas DAT y de cassettes musicales, para reproducción y audición de los discos de pizarra de la Biblioteca General de Ciudad Real, de la colección de Radio Ciudad Real EAJ 65.
- 2 fotocopiadoras.
- 10 lectores de códigos de barras para préstamo automatizado.

En total, a finales de 1998 el inventario de equipos técnicos de la Biblioteca Universitaria consta de 91 ordenadores personales (38 para OPAC y préstamo), 33 terminales, 8 máquinas fotocopadoras propias (los alumnos disponen de otras máquinas en régimen de autoservicio, concedidas por concurso público), 3 escáner, 16 impresoras, 6 máquinas lectoras/reproductoras de microformas, 14 lectores de códigos de barras para préstamo automatizado, 14 arcos antihurto, 1 equipo de grabación/audición de cintas DAT y de cassettes musicales, y 1 lectora portátil de códigos de barra para recuentos de libros⁶.

⁶ Esta lectora portátil de códigos de barras ha permitido realizar una importante aspiración de la Biblioteca Universitaria para mejorar la calidad de su servicio: el recuento de sus fondos. Durante los meses de julio a septiembre se ha realizado en las bibliotecas generales de Albacete, Ciudad Real y Toledo y en la Biblioteca de la Escuela de Informática de Ciudad Real.

6. LA PLANTILLA Y LA FORMACIÓN DEL PERSONAL

6.1. La dotación de plantilla

Durante 1998 se han desarrollado las pruebas del concurso-oposición para cubrir tres plazas de funcionarios de carrera de la Escala de Gestores de Biblioteca. Por el turno libre han aprobado Ana Blanco Fraga y M^a Sol Plaza Trenado, que se han incorporado a Albacete y Toledo, respectivamente⁷. Por el turno de promoción interna ha aprobado Coral A. García, que permanece en la plaza que ocupaba con anterioridad en el campus de Ciudad Real.

Como nuevas plazas podemos solamente contar dos, la de Sandra García, contratada para la catalogación de la colección de Bravo-Villasante (objetivo número 6) en la Biblioteca de Cuenca por un año a partir del mes de octubre, y la de Rodrigo Dueñas, como Ayudante en Ciudad Real. Éste se ha trasladado de la Universidad Politécnica de Madrid en comisión de servicio en el mes de noviembre para ocupar la plaza vacante de Carmen Rodríguez, quien a su vez ha pasado –en virtud de concurso específico celebrado en octubre- a ocupar la Subdirección de Proceso Técnico de la Biblioteca General de Ciudad Real, vacante desde febrero de 1998, cuando Antonio L. Galán pasó a ocupar la Subdirección Técnica de la Biblioteca Universitaria, por concurso de libre designación.

En total, la plantilla de personal profesional de la Biblioteca Universitaria, como puede apreciarse en la tabla n^o 6.1, está formada, a fecha 31 de diciembre, por 54 personas, de los que 48 son bibliotecarios (grupos B y C de funcionarios y I y III de laborales)⁸ y 6 de administración (grupos C y D). Las bibliotecas de los centros adscritos, como se refleja en la tabla n^o 6.2, están atendidas por 5 profesionales de las más variadas categorías y relaciones contractuales. Junto a los 59 profesionales colaboran de forma importante (sobre todo en las secciones de préstamo) 68 becarios, alumnos seleccionados en virtud de los mejores expedientes académicos y de las rentas económicas más necesitadas, distribuidos según puede verse en la tabla 6.3.

⁷ M^a Sol Plaza Trenado no había tomado posesión al finalizar el año. La incorporación de Ana Blanco a la Biblioteca de Albacete en los últimos días del año ha motivado que la Biblioteca de la Escuela Politécnica de Almadén, donde estaba destinada la mencionada como funcionaria interina, ha motivado que se cerrara el año con la plaza de la Biblioteca de Almadén vacante, en espera de su cobertura temporal.

⁸ En 1998, como puede verse en la tabla n^o 6.4, figuran dos Gestores de Biblioteca más que el año anterior, cuando de las dos plazas de nueva incorporación, 1 es Ayudante de Biblioteca. La explicación puede hacerse por la liberación sindical de Ramón Caballero Klink, Ayudante Grupo B sustituido por Pilar Martínez Barragán (Gestor de Biblioteca, Grupo C).

Tabla nº 6.1
Personal profesional de la Biblioteca Universitaria

CATEGORÍA	ALBACETE	CIUDAD REAL	CUENCA	TOLEDO	SERVICIOS CENTRALES	TOTAL
Ayudante y grupo I	8	6	4	5	2	25
Gestor Bibl. y grupo III	5	7	5	6		23
Ejecutivo	1		1	1	1	4
Gestor Adm.	1	1				2
TOTAL	15	14	10	12	3	54

Tabla nº 6.2
Personal profesional de los Centros Adscritos y de la Biblioteca Universitaria

CAMPUS	CENTROS ADSCRITOS	BIBLIOTECA UNIVERSITARIA	TOTAL
Albacete		15	15
Ciudad Real	2	14	16
Cuenca	1	10	11
Toledo	2	12	14
Servicios Centrales		3	3
Total	5	54	59

Tabla nº 6.3
Becarios de la Biblioteca Universitaria y Centro de Estudios de Castilla-La Mancha

CAMPUS	Nº DE BECARIOS
Albacete	16
Ciudad Real	18
Cuenca	14
Toledo	18
Centro de Estudios de Castilla-La Mancha	2
TOTAL	68

La evolución de la plantilla (que puede seguirse en la tabla nº 6.4), no ha permitido alcanzar uno de los objetivos planteados (el número 7), porque la Universidad ha aprobado una nueva Relación de Puestos de Trabajo con el fin de adecuar la plantilla al crecimiento de la institución ante la puesta en marcha de nuevas titulaciones e integración de los Centros Adscritos.

El día 30 de septiembre de 1998 el *Boletín Oficial del Estado* ha publicado la nueva RPT de la Universidad de Castilla-La Mancha, que ha supuesto importantes novedades para la Biblioteca tanto desde el punto de vista cuantitativo, al perfilar una plantilla para los próximos años de 74 profesionales, como cuantitativo, al establecer

una nueva sección en cada Campus, ampliamente demandada por los profesionales, como es la de Hemeroteca, con un responsable en cada Biblioteca General y con un coordinador, con categoría de Sudirector de la Biblioteca Universitaria. Además ha ampliado en cuatro las plazas del Cuerpo Facultativo (Grupo A), para las direcciones de las Bibliotecas Generales de Campus. Ha quedado pendiente, para revisar durante 1999, la escala de niveles y los regímenes de jornadas laborales. En la tabla nº 6.5 puede verse un resumen de la nueva RPT del personal de Biblioteca.

Tabla nº 6.4
Evolución de la plantilla de personal de la Biblioteca Universitaria (1994-1998)

AÑO	BIBLIOTECARIOS				ADMINISTRACIÓN		BECARIOS
	Funcionario		Laboral		Funcionario		Alumnos
	B	C	I	II-III	C	D	
1994	16	-	2	19	1	2	62
1995	17	-	2	21	2	2	64
1996	20	17	1	4	2	4	66
1997	24	17	1	4	2	4	68
1998	24	19	1	4	5	1	68

Tabla nº 6.5
Resumen de la RPT de la Biblioteca Universitaria

CATEGORÍA	ALBACETE	CIUDAD REAL	CUENCA	TOLEDO	SERVICIOS CENTRALES	TOTAL
Ayudante y grupo I	8	6	4	5	2	25
Gestor Bibl. y grupo III	5	7	5	6		23
Ejecutivo	1		1	1	1	4
Gestor Adm.	1	1				2
TOTAL	15	14	10	12	3	54

6.2. Promoción profesional

Durante 1998 ha comenzado la promoción profesional del personal destinado en la Biblioteca, concretamente con su personal administrativo, que ha tenido posibilidades de promocionar por los planes generales del Área de Administración. En virtud de los procesos llevados a cabo durante el año, han promocionado al grupo inmediato superior (D) los cuatro Gestores Administrativos destinados en las bibliotecas generales de campus: Godofredo Cañas Romero, Julián Cervantes Núñez de Arenas, Francisco Javier

Fernández Corral y José Valentín García Gómez, de las bibliotecas de Cuenca, Ciudad Real, Toledo y Albacete, respectivamente.

6.3. Formación

El Plan de Formación del PAS ha permitido continuar la formación del personal profesional de la Biblioteca Universitaria, participando en cursos de temática general (principalmente relacionados con las Áreas de Informática y de Administración) y con cursos especializados para el personal bibliotecario.

En la *Memoria de 1997* figuraba como uno de los objetivos de 1998 (objetivo número 8) el estudio de las revistas electrónicas, para su paulatina incorporación a nuestra Biblioteca. Por ello, y ante la imposibilidad de ofrecer formación interna, se ha facilitado la asistencia a Rodrigo Díaz Peláez, Ayudante de la Biblioteca General de Albacete, encargado de su Hemeroteca, al curso “*La gestión de las revistas electrónicas en las bibliotecas y centros de documentación especializados*”, organizado por el CINDOC, y celebrado en Madrid del 19 al 23 de octubre. El objetivo ha sido ampliamente cubierto, además, con el estudio e informe realizado por Julio Arévalo Molina, Ayudante de la Sección de Adquisiciones de la Biblioteca General de Ciudad Real, sobre publicaciones electrónicas y catálogos electrónicos de librerías y editoriales. Su primera parte ha servido de base a un informe más amplio elevado por la dirección de la Biblioteca Universitaria al Excmo. y Magfco. Sr. Rector sobre la Biblioteca de la Facultad de Medicina⁹. La segunda ha sido utilizada para ampliar los accesos a recursos ajenos de la página Web de la Biblioteca.

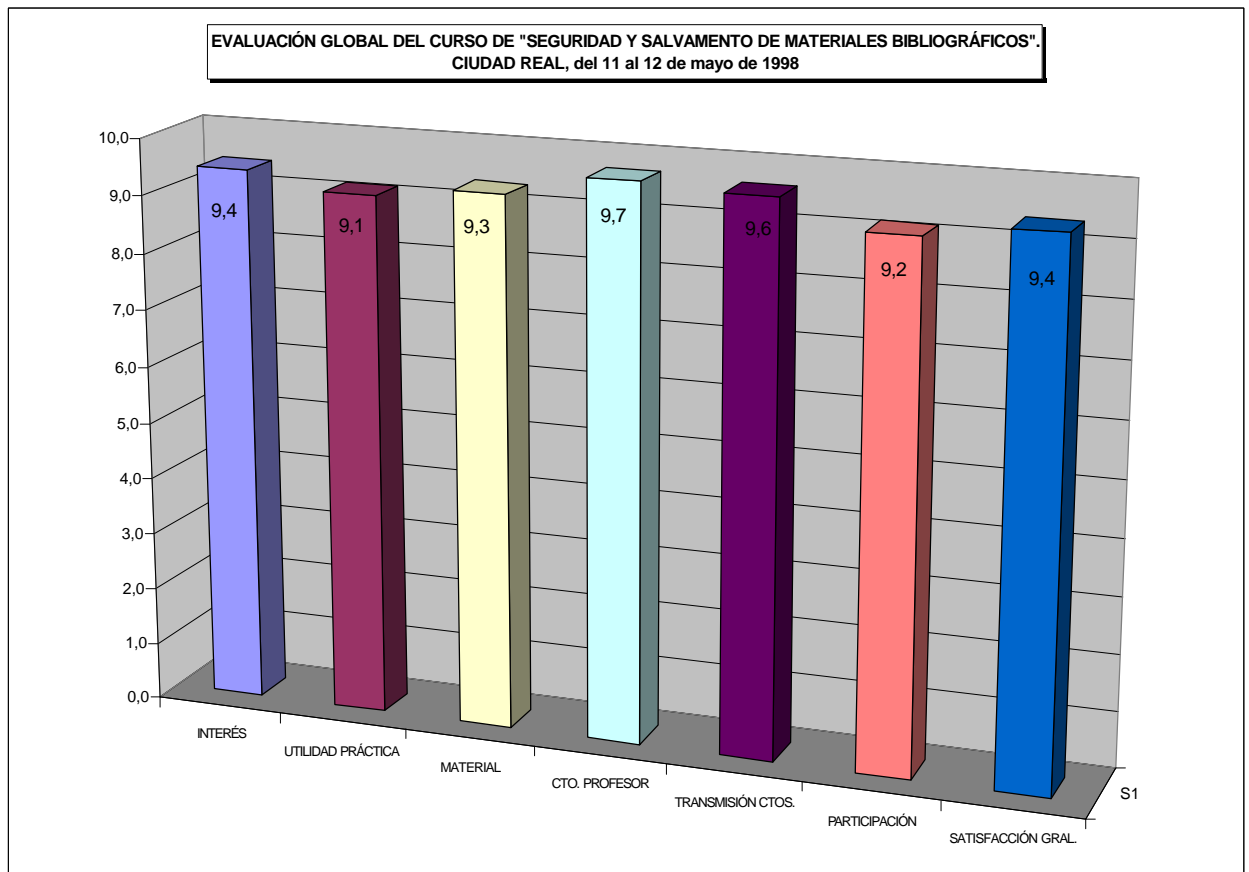
Durante 1998 se han celebrado tres cursos especializados de formación, uno que quedaba pendiente del año anterior (“*Seguridad y salvamento de materiales bibliográficos*”, impartido por Vicente Viñas Torner y Eulalio Pozo Rodríguez) y dos del nuevo año, programados en función de los objetivos de la Unidad: “*Fuentes de información en Ciencias Experimentales y de la Salud*” (dirigido por José López Yepes, de la Universidad Complutense de Madrid, e impartido por Félix de Moya, Félix Sagredo, M. Vicenta González Abad y Pedro Navarro Utrilla) y “*Préstamo interbibliotecario OCLC y transmisión electrónica de documentos*”, impartido por Xavier Berdaguer y Alice Keefer, de DOC 6. De cada uno de ellos ha quedado por celebrar un nuevo turno para el año 1999.

Curso de Seguridad y salvamento de materiales bibliográficos

- ? **OBJETIVOS:** Conocer las circunstancias ambientales y técnicas idóneas para mantener perfectamente conservados los materiales bibliográficos y documentales, y las medidas a adoptar en caso de inundación, incendio, infestación, etc.
- ? **Nº TOTAL DE ASISTENTES:** 30
- ? **Nº DE HORAS LECTIVAS:** 12 horas.
- ? **FECHA DE REALIZACIÓN:** Campus de Ciudad Real: Del 11 al 12 de mayo de 1998.

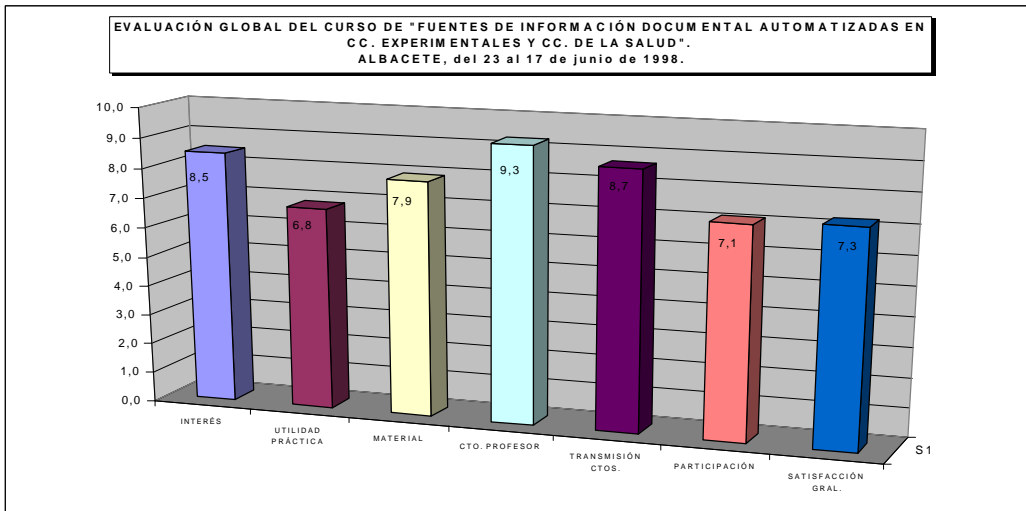
⁹ *Universidad de Castilla-La Mancha: Biblioteca de la Facultad de Medicina. Colección Informes, nº 2. Julio de 1998. Versión en papel y en disquete.*

EVALUACIÓN GLOBAL DEL CURSO

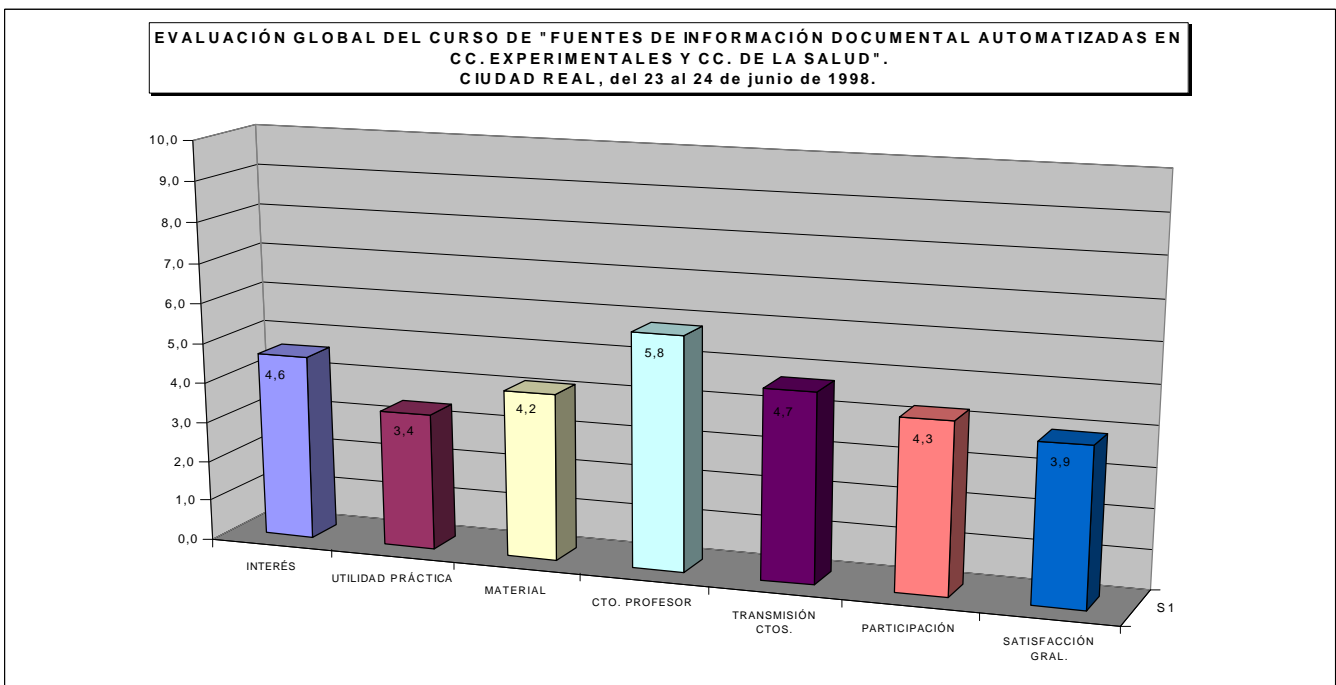


Curso de Fuentes de información en Ciencias experimentales y de la Salud

- ? **OBJETIVOS:** Aprender las técnicas de búsqueda, utilización y evaluación de las fuentes de información personales, bibliográficas e institucionales en materia de Ciencias Experimentales y Ciencias de la Salud, en soporte convencional y en soporte digital.
- ? **Nº TOTAL DE ASISTENTES:** 30.
- ? **Nº DE HORAS LECTIVAS:** 14 horas.
- ? **FECHAS DE REALIZACIÓN:**
 - Campus de Albacete: Del 16 al 17 de junio de 1998.
 - Campus de Ciudad Real: Del 23 al 24 de junio de 1998.



EVALUACIONES GLOBALES



Curso de Préstamo interbibliotecario OCLC y transmisión electrónica de documentos

? OBJETIVOS: Conocimiento de los programas informáticos, SOD, ARIEL e ILL, para la gestión del préstamo interbibliotecario y transmisión electrónica de documentos.

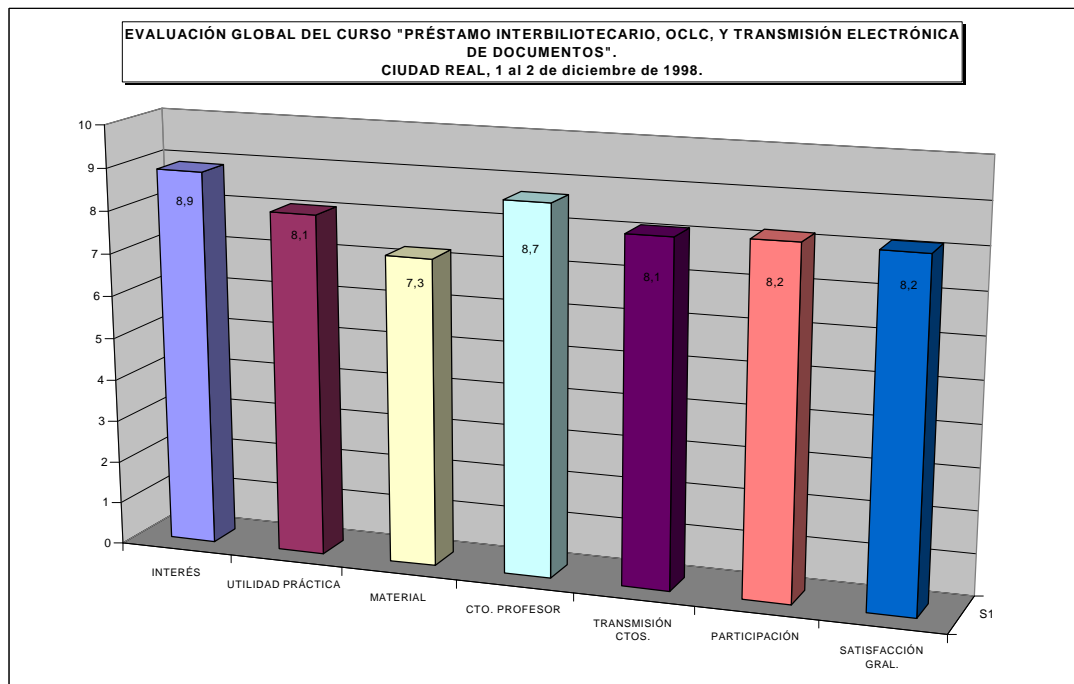
? Nº TOTAL DE ASISTENTES: 20.

? Nº DE HORAS LECTIVAS: 14 horas.

? FECHA DE REALIZACIÓN:

Campus de Ciudad Real: Días 2 y 3 de diciembre de 1998.

EVALUACIÓN GLOBAL DEL CURSO



7. EL PRESUPUESTO Y LOS OBJETIVOS PARA 1999

7.1. Presupuesto y gasto en 1998

En 1997 el presupuesto propio de la Biblioteca Universitaria ascendió a 50 millones de pesetas. En 1998 se ha incrementado un 50%, llegando a 75 millones (su distribución puede verse en la tabla nº 7.1). Los gastos corrientes han aumentado ligeramente (de 20.000.000 a 21.100.000 pesetas), mientras el mayor porcentaje de crecimiento lo han experimentado las inversiones, pasando de 30.000.000 a 53.900.000 pesetas. El objetivo fundamental, aparte de la compra de los servidores de CD-ROM, se ha centrado en el incremento de las suscripciones a bases de datos bibliográficas en CD-ROM (8.000.000) y a la adquisición del fondo bibliográfico de las nuevas enseñanzas y de la colección Bravo-Villasante, especializada en literatura infantil (7.500.000 pesetas, que suponen el 50% del coste global de la colección).

El incremento del presupuesto propio y del aportado por los Centros y Departamentos para la adquisición centralizada de materiales bibliográficos ha supuesto un notable incremento en el número de expedientes gestionados a través del programa contable SIGED¹⁰, aunque no se ha podido cumplir uno de los objetivos más necesarios, como es el número 9, consistente en la realización dentro de ese programa de un módulo de facturación para los servicios de acceso al documento.

Tabla nº 7.1
Presupuesto de la Biblioteca Universitaria 1998

CONCEPTO	CANTIDAD TOTAL (pts.)
Gastos corrientes	
Mantenimiento Absys*	2.000.000
Reparaciones y mantenimientos	3.500.000
Material y suministros	6.500.000
Servicios prestados	8.000.000
Traslado colección Bravo-Villasante	500.000
Dietas	600.000
Inversiones	
Mobiliario	1.000.000
Equipos informáticos*	3.000.000
Obras generales, novedades y reposición de libros	4.900.000
Colección Bravo-Villasante	7.500.000
Revistas	29.500.000
Bases de datos en CD-ROM	8.000.000
Total	75.000.000

(* Gestionados directamente por el Servicio de Informática)

¹⁰ En 1997 se gestionaron 5.169 expedientes. En 1998 se han gestionado 5.432 expedientes, distribuidos de la siguiente forma: 2.062 (Albacete), 1.070 (Ciudad Real), 742 (Cuenca), 1.306 (Toledo), 252 (Biblioteca Universitaria y Centro de Estudios de Castilla-La Mancha).

Al finalizar el año el presupuesto se ha cerrado con un saldo positivo de 1.175.186 pesetas, como puede observarse en la tabla nº 7.2. De ellos, el 54,64% corresponden a gastos corrientes, cuyas previsiones iniciales puestas de manifiesto en el presupuesto han sido además modificadas para reducir partidas y traspasar sus fondos a los capítulos de inversiones. Una parte de estas cantidades (2 millones de pesetas, de los 8 presupuestados en “servicios prestados”) estaban destinadas a la realización, por obra o servicio, de la reconversión de parte del fondo bibliográfico sin informatizar (objetivo nº 10), aspecto que no se ha podido llevar a cabo por razones técnicas.

Estas nuevas partidas se han destinado, sobre todo, a la adquisición de equipos informáticos y técnicos (5.227.247 pesetas), como se ha podido ver en el capítulo 5.2 de la presente Memoria, y a la adquisición de libros y revistas de las nuevas enseñanzas (2.600.000 pesetas).

Tabla nº 7.2
Presupuesto final y gasto de 1998

GASTOS CORRIENTES			
Denominación	Gastado	Dotación	Saldo
Reparaciones y Mantenimientos	1.689.872 Pts	1.700.000 Pts	10.128 Pts
Material y Suministros	7.552.299 Pts	7.843.000 Pts	290.701 Pts
Servicios prestados	4.156.304 Pts	4.400.000 Pts	243.696 Pts
Dietas	402.359 Pts	500.000 Pts	97.641 Pts
Mantenimiento Absys*		2.000.000 Pts	
Total gastos corrientes	13.800.834 Pts	14.443.000 Pts	642.166 Pts
INVERSIONES			
Mobiliario y Equipos	5.227.247 Pts	5.326.715 Pts	99.468 Pts
Nuevas Enseñanzas	2.600.000 Pts	2.600.000 Pts	- Pts
Obras generales, novedades y reposiciones	5.192.762 Pts	5.200.000 Pts	7.238 Pts
Bravo Villasante	7.500.000 Pts	7.500.000 Pts	- Pts
Revistas	27.678.558 Pts	28.000.000 Pts	321.442 Pts
Bases de Datos en CD-ROM	7.195.128 Pts	7.300.000 Pts	104.872 Pts
Equipos Informáticos*		3.000.000 Pts	
Total inversiones	55.393.695 Pts	55.926.715 Pts	533.020 Pts
Total Biblioteca	69.194.529 Pts	70.369.715 Pts	1.175.186 Pts
Total Informática	5.000.000 Pts	5.000.000 Pts	
Total General	74.194.529 Pts	75.369.715 Pts	1.175.186 Pts
* Gestionados directamente por el servicio de informática			

7.2. Presupuesto y objetivos para 1999

El día 28 de enero de 1999 el Consejo Social ha aprobado el Presupuesto de la Universidad de Castilla-La Mancha para el año 99, que incluye para la Biblioteca un total de 95 millones de pesetas, un 36% más que el ejercicio anterior. Como puede verse en su distribución (tabla nº 7.3), se aumentan las partidas dedicadas a inversiones bibliográficas, en especial la destinada a Nuevas Enseñanzas, y se disminuyen los gastos corrientes con respecto al presupuesto de 1998.

Tabla nº 7.3
Presupuesto ejercicio 1999 de la Biblioteca Universitaria

Concepto	Importes
Reparaciones y Mantenimientos	1.700.000 Pts
Total Art.21	1.700.000 Pts
Material de Oficina	4.190.000 Pts
Suministros	3.400.000 Pts
Comunicaciones telefónicas y postales	1.900.000 Pts
Servicios prestados por otras empresas	3.310.000 Pts
Total Art.22	12.800.000 Pts
Dietas	500.000 Pts
Total Art.23	500.000 Pts
Total Gastos Corrientes	15.000.000 Pts
Equipos y Mobiliario	1.148.000 Pts
Revistas y Bases de Datos	36.000.000 Pts
Nuevas Enseñanzas	25.000.000 Pts
Obras Generales, Reposiciones, Novedades y Manuales alumnos	10.400.000 Pts
Adquisiciones de colecciones y fondo antiguo	7.500.000 Pts
Total Inversiones	80.048.000 Pts
Total Presupuesto Asignado	95.048.000 Pts

A través de los Presupuestos de la Biblioteca y del Servicio Informático pueden seguirse los objetivos más destacados planteados para el presente año, y que son los siguientes:

- Reforzar el fondo bibliográfico de las Nuevas Enseñanzas implantadas en el curso 1998/99.
- Adquisición de un software de acceso a las bases de datos en CD-ROM y en DVD y de nuevas torres/servidores, que faciliten la consulta de todas las bases suscritas por la Biblioteca Universitaria de un modo ágil y eficaz.
- La publicación de una Guía informativa de cada una de las bibliotecas generales de campus, en formato de tríptico, para incluir en el sobre de matrícula (propuesta de la Comisión de Bibliotecas, aprobada a petición del representante de los Alumnos) y la publicación de los catálogos y guías pendientes de 1998: *Catálogo de discos de pizarra de la Biblioteca General de Ciudad Real y Guía de Bases de datos.*
- Publicación y distribución del calendario anual de apertura de las bibliotecas generales y de las salas de lectura del año 2000 antes del comienzo del año.

- Puesta en marcha de los *software* adquiridos a finales de 1998 para préstamo interbibliotecario (SOD) y transmisión electrónica de documentos (ARIEL).
- Acceso a revistas electrónicas, a través de la página Web de la Biblioteca.
- Ofrecer a los alumnos en las bibliotecas generales puestos de consulta libre (con acceso controlado a través del carnet de la Biblioteca) de Internet y de las bases de datos bibliográficas en CD-ROM y DVD de la Biblioteca Universitaria.
- Realización y puesta en marcha del módulo de facturación del SIGED, para cobro de servicios de acceso al documento.
- Disminuir la relación puestos de lectura/alumnos en todos los campus, pero en especial en el de Toledo, cuya media está muy por encima de la general.
- Apertura de Salas de Lectura en todos los campus, para facilitar el estudio a los alumnos, sin apenas coste de personal.
- Reconversión de una parte de los fondos de mayor interés no automatizados.
- Finalización de la catalogación de la colección Bravo-Villasante.
- Adquisición de colecciones bibliográficas de interés para la docencia y la investigación.
- Incremento y consolidación de plantillas, según previsiones de la RPT y aumento presupuestario.
- Cambio de la escala de niveles a los números pares e incremento de los niveles inferiores.
- Aprobación de nuevas jornadas para el personal de Biblioteca, que resuelvan la apertura de los fines de semana y garanticen un servicio profesional en el turno de tarde en las bibliotecas de Centro.